

Муниципальное автономное дошкольное образовательное учреждение  
«Детский сад № 136 общеразвивающего вида с приоритетным осуществлением  
деятельности по физическому направлению развития детей»

660068 г. Красноярск, проспект Красноярский рабочий 84 «Б»,  
тел. 262-01-91 dou136@mailkrsk.ru Сайт: [https:// www.136детсад.рф](https://www.136детсад.рф)  
ОКПО 73994764, ОГРН 1042402095372, ИНН/КПП 2462030123/246201001

Согласованно:  
на заседании Педагогического совета  
протокол № 2 от 10.03.2023

Утверждаю:  
Заведующий МАДОУ № 136  
Сороковская Б.А.  
«10» марта 2023 г.



**Отчет о результатах самообследования  
муниципального автономного дошкольного образовательного  
учреждения «Детский сад № 136 общеразвивающего вида с приоритетным  
осуществлением деятельности по физическому направлению развития детей»  
по состоянию на 31 декабря 2022 года**

г. Красноярск

## Введение

Отчет о результатах самообследования деятельности МАДОУ № 136 составлен в соответствии с Приказом Минобрнауки РФ № 462 от 14 июня 2013 г. (ред. от 14.12.2017) «Об утверждении порядка проведения самообследования образовательной организации», Приказом Минобрнауки РФ № 1324 от 10 декабря 2013 г. (с изменениями на 06.05.2022 года) «Об утверждении показателей деятельности образовательной организации, подлежащей самообследованию». Основной целью проведения самообследования является - обеспечение доступности и открытости информации о деятельности организации.

### Главные задачи отчета:

- Повышение открытости системы дошкольного образования
- Удовлетворение информационных потребностей различных групп пользователей (учредитель, педагоги, родители, средства массовой информации и т.д.)
- Проведение общественной экспертизы управленческих решений, стратегий и программы развития учреждения
- Формирование привлекательного образа дошкольного учреждения.

## I часть

### 1. Общие сведения об образовательной организации

Наименование ОО	Муниципальное автономное дошкольное образовательное учреждение «Детский сад № 136 общеразвивающего вида с приоритетным осуществлением деятельности по физическому направлению развития детей» (МАДОУ № 136) В 2020 году учреждение было создано путем изменения типа на основании Постановления № 447 от 10.06.2020 администрации города Красноярск «О создании муниципального автономного дошкольного образовательного учреждения «Детский сад № 136 общеразвивающего вида с приоритетным осуществлением деятельности по физическому направлению развития детей»
Адрес	Юридический адрес: 660068, г. Красноярск, пр. имени газеты «Красноярский рабочий», 84б Фактический адрес: 660068, г. Красноярск, пр. имени газеты «Красноярский рабочий», 84б; 660037, г. Красноярск, ул. Мичурина, 6 б; 660069, г. Красноярск, ул. Московская, 3в
Телефон	8(391) 262-01-91
Адрес электронной почты	Dou136@mailkrsk.ru
Заведующий	Сороковская Белла Александровна
Режим работы	07.00-19.00 (Пятидневная рабочая неделя с выходными днями суббота, воскресенье)
Информация об учредителе	Главное управление образования администрации г. Красноярск. Руководитель М. А. Аксенова
Реквизиты лицензии на образовательную деятельность	Лицензия от 26.11.2014г. предоставлена бессрочно, регистрационный номер 7726-л серия 24Л01 № 0000876
Взаимодействие с организациями-партнерами, органами исполнительной власти	Муниципальное образовательное бюджетное учреждение дополнительного образования детей «Детская музыкальная школа № 2», Краевое государственное бюджетное учреждение культуры «Красноярская краевая детская библиотека», Муниципальное бюджетное образовательное учреждение «Средняя общеобразовательная школа № 64», Муниципальное бюджетное образовательное учреждение «Средняя общеобразовательная школа № 79», Муниципальное бюджетное образовательное учреждение «Средняя общеобразовательная школа № 94».

	Муниципальное бюджетное учреждение «Центр психолого-педагогической, медицинской и социальной помощи № 2», Муниципальное молодежное автономное учреждение «Молодежный центр «Свое дело» Национальный парк «Красноярские столбы» Краевое государственное бюджетное учреждение здравоохранения «Красноярская государственная детская больница № 8»
--	--

## Раздел 2. «Система управления организацией»

Непосредственное руководство и управление осуществляет Заведующий МАДОУ, назначаемый на должность Учредителем в установленном правовым актом города Красноярска порядке.

Управление МАДОУ № 136 осуществляется в соответствии с Уставом учреждения и законодательством РФ, строится на принципах единоначалия и коллегиальности.

Органами управления МАДОУ являются: Заведующий МАДОУ, Наблюдательный Совет, Педагогический совет, Общее собрание трудового коллектива, Общее родительское собрание, Родительский комитет МАДОУ

Наименование Заведующий МАДОУ	<p>Функции</p> <p>Действует от имени МАДОУ, представляет его во всех учреждениях и организациях; распоряжается имуществом МАДОУ в пределах прав и в порядке, определенных законодательством Российской Федерации; выдает доверенности; открывает лицевой счет (счет) в установленном порядке в соответствии с законодательством Российской Федерации; осуществляет прием на работу и расстановку кадров, поощряет работников МАДОУ, налагает взыскания и увольняет; несет ответственность за деятельность МАДОУ перед Учредителем; утверждает Правила внутреннего трудового распорядка МАДОУ;</p> <p>участвует в составлении штатного расписания МАДОУ, утверждает его; заключает от имени МАДОУ договоры, в том числе договор между МАДОУ и родителями (законными представителями) каждого ребёнка, а также контракты; организует специальную оценку рабочих мест МАДОУ; создаёт условия для реализации образовательных программ; создаёт условия для творческого роста педагогических работников МАДОУ, применения ими передовых форм и методов обучения; обеспечивает материально-технические и другие условия осуществления образовательного процесса в МАДОУ, выполнение санитарно-гигиенических требований; осуществляет приём детей и комплектование групп детьми в соответствии с их возрастом, состоянием здоровья, индивидуальными особенностями; осуществляет взаимосвязь с семьями детей, общественными организациями, другими образовательными учреждениями по вопросам дошкольного образования;</p> <p>представляет Учредителю и общественности отчёты о деятельности МАДОУ; устанавливает порядок распределения средств стимулирующей части фонда оплаты труда МАДОУ</p>
Наблюдательный Совет	<p>Утверждение Положения о закупках.</p> <p>Рассмотрение: предложений Учредителя или Заведующего МАДОУ о внесении изменений в Устав МАДОУ; предложений Учредителя или Заведующего МАДОУ о создании и ликвидации филиалов МАДОУ, об открытии и о закрытии его представительств;</p> <p>предложений Учредителя или Заведующего МАДОУ о реорганизации МАДОУ или о его ликвидации; предложений Учредителя или Заведующего МАДОУ об изъятии имущества, закрепленного за МАДОУ на праве оперативного управления;</p> <p>предложений Заведующего МАДОУ об участии МАДОУ в других юридических лицах, в том числе о внесении денежных средств и</p>

	<p>иногое имущества в уставный (складочный) капитал других юридических лиц или передаче такого имущества иным образом другим юридическим лицам, в качестве учредителя или участника; проекта плана финансово-хозяйственной деятельности МАДОУ; по представлению Заведующего МАДОУ отчетов о деятельности МАДОУ и об использовании его имущества, об исполнении плана его финансово-хозяйственной деятельности, годовой бухгалтерской отчетности МАДОУ; предложений Заведующего МАДОУ о совершении сделок по распоряжению имуществом, которым МАДОУ не вправе распоряжаться самостоятельно; предложений Заведующего МАДОУ о совершении крупных сделок; предложений Заведующего МАДОУ о совершении сделок, в совершении которых имеется заинтересованность; предложений Заведующего МАДОУ о выборе кредитных организаций, в которых МАДОУ может открыть банковские счета; вопросов проведения аудита годовой бухгалтерской отчетности МАДОУ и утверждение аудиторской организации.</p>
Педагогический совет	<p>Выбирает образовательные программы для использования их в МАДОУ; обсуждает содержание, формы и методы образовательного процесса, планирование образовательной деятельности МАДОУ; рассматривает вопросы повышения квалификации и переподготовки кадров; организует выявление, обобщение, распространение, внедрение педагогического опыта; рассматривает вопросы организации платных образовательных услуг; заслушивает отчеты заведующего о создании условий для реализации образовательных программ</p>
Общее собрание трудового коллектива	<p>Определяет направления деятельности МАДОУ; рассматривает вопросы о заключении с администрацией МАДОУ коллективного Договора; разрабатывает коллективный договор и уполномочивает Профсоюзный комитет о подписании его от имени трудового коллектива; разрабатывает правила внутреннего трудового распорядка, годовой план МАДОУ, локальные нормативные акты по вопросам, отнесенным к своей компетенции; участвует в разработке и обсуждает Устав и изменения, вносимые в него с последующим представлением Учредителю на утверждение; вносит предложения Учредителю по улучшению финансово-хозяйственной деятельности МАДОУ; разрабатывает порядок распределения средств стимулирующей части фонда оплаты труда МАДОУ; избирает представителей в качестве членов в Наблюдательный совет</p>
Общее родительское собрание	<p>Избирает председателя, секретаря Общего родительского собрания из числа родителей (законных представителей). МАДОУ большинством голосов - раз в год; рассматривает и обсуждает основные направления развития МАДОУ; обсуждает совместную работу родительской общественности и МАДОУ по реализации государственной политики в Области дошкольного образования; заслушивает отчеты заведующего и педагогов МАДОУ о работе с детьми</p>
Родительский комитет МАДОУ	<p>Избирает председателя, секретаря Родительского комитета МАДОУ большинством голосов; представляет интересы родителей (законных представителей) и воспитанников во взаимоотношениях с заведующим МАДОУ; отчитывается о своей работе перед Общим родительским собранием не реже одного раза в год; содействует организации и совершенствованию воспитательно-образовательного процесса, совершенствованию материально-технической базы МАДОУ</p>

### **3. Оценка образовательной деятельности**

Образовательная деятельность в МАДОУ № 136 организована в соответствии с Федеральным законом от 29.12.2012 № 273-ФЗ «Об образовании в Российской Федерации», ФГОС дошкольного образования, СанПиН 2.4.3648-20 «Санитарно-эпидемиологические требования к организациям воспитания и обучения, отдыха и оздоровления детей и молодежи».

Дошкольное учреждение оказывает услуги (выполнение работ) по реализации предусмотренных федеральными законами, нормативными правовыми актами РФ и муниципальными правовыми актами органов местного самоуправления полномочий в сфере образования.

Основными видами деятельности Учреждения являются:

- 1) реализация основной образовательной программы дошкольного образования;
- 2) присмотр и уход за детьми.

Порядок комплектования Учреждения детьми определяется Учредителем в соответствии с действующим законодательством Российской Федерации.

Образовательная деятельность ведется на основании утвержденной основной образовательной программы дошкольного образования, которая составлена в соответствии с ФГОС дошкольного образования, с учетом примерной образовательной программы дошкольного образования, санитарно-эпидемиологическими правилами и нормативами, с учетом недельной нагрузки.

Структура и количество групп: дошкольное учреждение обеспечивает воспитание и обучение детей с 1,5 до 7 лет. В дошкольном учреждении функционирует 13 групп, из которых 9 групп общеразвивающей направленности, из них 1 группа кратковременного пребывания, 4 группы комбинированной направленности.

Списочный состав на 31 декабря 2022 года: 326 воспитанников посещает группы полного дня, группу кратковременного пребывания посещает 13 воспитанников.

Из общего числа воспитанников 27 имеют статус детей с ОВЗ, 3 детей с инвалидностью.

В Учреждении реализуются:

Основная образовательная программа дошкольного образования;

Адаптированная основная образовательная программа для детей с нарушением опорно-двигательного аппарата;

Адаптированная основная образовательная программа для детей с тяжелым нарушением речи;

Адаптированная основная образовательная программа для детей с задержкой психического развития.

Перевод детей из одной возрастной группы осуществляется на 1 сентября текущего года.

В целях максимального содействия полноценному развитию каждого ребёнка были созданы условия для ранней профилактической и коррекционной работы. Разработаны и проведены ряд мероприятий для педагогов и родителей, направленных на психолого-педагогическое просвещение (индивидуальные консультации, родительские собрания, семинары - практикумы).

### **4. Содержание и качество подготовки воспитанников**

В соответствии с п. 4.3. Федерального государственного образовательного стандарта дошкольного образования «Целевые ориентиры не подлежат непосредственной оценке, в том числе в виде педагогической диагностики (мониторинга), и не являются основанием для их формального сравнения с реальными достижениями детей. Они не являются основой объективной оценки соответствия установленным требованиям образовательной деятельности и подготовки детей. Освоение Программы не сопровождается проведением промежуточных аттестаций и итоговой аттестации воспитанников».

При реализации Программы в соответствии с п. 3.2.3. ФГОС ДО педагоги осуществляют оценку индивидуального развития детей. Такая оценка производится в рамках

педагогической диагностики (оценки индивидуального развития детей дошкольного возраста, связанной с оценкой эффективности педагогических действий и лежащей в основе их дальнейшего планирования). Результаты педагогической диагностики (мониторинга) используются исключительно для решения следующих образовательных задач:

- 1) индивидуализации образования (в том числе поддержки ребёнка, построения его образовательной траектории или профессиональной коррекции особенностей его развития);
- 2) оптимизации работы с группой детей.

При необходимости используется психологическая диагностика развития детей (выявление и изучение индивидуально - психологических особенностей детей), которую проводит квалифицированный специалист учреждения (педагог-психолог). Участие ребёнка в психологической диагностике осуществляется с согласия его родителей (законных представителей). Педагоги при проведении диагностики индивидуального развития детей определяют образовательные потребности детей, проектируют образовательную траекторию каждого ребёнка таким образом, чтобы создать условия для полного освоения ими образовательной программы (или АОП).

Формы проведения диагностики:

- диагностические занятия (по каждому разделу программы);
- диагностические срезы;
- диагностические игры
- наблюдения, итоговые занятия.

При проведении ежегодной педагогической диагностики, прослеживается положительная динамика развития детей по всем разделам образовательной программы. В соответствии с образовательной программой была дополнена и переоборудована предметно – пространственная развивающая среда в группах. В период учебного года педагогический коллектив накапливал и приобретал программный и дидактический материал - что позволило педагогам добиться в образовательном процессе нужных результатов.

Результаты педагогического анализа показывают преобладание детей с высоким уровнем развития, что говорит о результативности образовательной деятельности в МАДОУ № 136.

Ежегодно воспитанники принимают участие в районных и городских соревнованиях, конкурсах, фестивалях, выставках детского творчества, награждаются дипломами и грамотами:

- Районный турнир по «Русским шашкам»;
- Районный конкурс «Театральная жемчужина»;
- Районная олимпиада по психологии;
- Районные соревнования среди детей подготовительных групп «Меткие стрелки»;
- Конкурс на лучшую карнавальную маску и новогоднюю игрушку;
- Краевой конкурс детских рисунков «Единственной маме на свете»;
- Районный конкурс детско-взрослых проектов «Мир глазами детей»;
- Прочее.

В подготовительных группах МАДОУ № 136 с целью определения уровня готовности детей к обучению в школе проводилась «Диагностика готовности к школе детей в соответствии с требованиями ФГОС». По результатам проведенной диагностики 100% детей на момент обследования готовы к обучению в школе.

Таким образом, образовательная деятельность в Учреждении в течение отчётного периода осуществлялась в соответствии с требованиями действующего законодательства. Освоение воспитанниками образовательной программы дошкольного образования обеспечивало получение ими одинаковых стартовых возможностей для дальнейшего обучения в школе.

## **5. Организация образовательного процесса**

Педагогическая деятельность по проектированию реализации образовательного процесса выстраивается в соответствии с Образовательной программой дошкольного образования (далее Программа) разработанной в соответствии с Федеральным

образовательным стандартом дошкольного образования (утвержден приказом Министерства образования и науки Российской Федерации от 17.10.2013 г. № 1155), с учетом Примерной основной образовательной программы дошкольного образования и комплексной общеобразовательной программы дошкольного образования «От рождения до школы» под редакцией Н.Е. Вераксы, Т.С. Комаровой, М.А. Васильевой, в 1 младшей группе реализуется программа «Первые шаги» под ред. О.Е. Смирновой, Л.Н. Галигузовой, С.Ю. Мещеряковой, календарного учебного графика, расписания непрерывной непосредственно-образовательной деятельности. Подробно с Программой можно ознакомиться на официальном сайте МАДОУ <https://www.136детсад.рф/sveden1/education>.

Модель образовательного процесса включает совместную образовательную деятельность взрослого и детей, осуществляемую в процессе организации различных видов детской деятельности, в ходе режимных моментов, самостоятельную деятельность детей, деятельность по взаимодействию с семьями воспитанников. Планирование осуществлялось с учётом основных направлений развития (образовательных областей) и видов детской деятельности в соответствии с ФГОС ДО.

В МАДОУ реализуются современные парциальные программы и методики дошкольного образования, педагогические технологии, создана система планирования образовательной деятельности с учетом направленности реализуемой образовательной программы, возрастных особенностей воспитанников, которая направлена на успешное освоение образовательной программы.

Содержание образовательной программы соответствует основным положениям возрастной психологии и дошкольной педагогики; выстроено с учетом научно обоснованных подходов: культурно-исторического, деятельностного, личностного. Программа опирается на комплексно-тематический принцип построения образовательного процесса, предусматривает решение программных образовательных задач в совместной деятельности взрослого и детей, и самостоятельной деятельности детей в рамках непосредственно образовательной деятельности, и при проведении режимных моментов в соответствии со спецификой дошкольного образования. Программа составлена в соответствии с образовательными областями: «Социально - коммуникативное развитие», «Познавательное развитие», «Речевое развитие», «Художественно-эстетическое развитие», «Физическое развитие». Реализация каждого направления предполагает решение специфических задач во всех видах детской деятельности, имеющих место в режиме дня дошкольного учреждения: специально организованная непрерывная непосредственно образовательная деятельность, деятельность в режимных моментах, игровая деятельность, самостоятельная деятельность, опыты и экспериментирование индивидуальная и подгрупповая работа.

Педагоги учреждения продолжают совершенствовать свою деятельность: осваивают новые технологии, формы и методы образовательной деятельности, участвуют в работе педагогических мастерских, творческих групп, конкурсов различной направленности для совершенствования качества образовательного процесса.

Непосредственно образовательная деятельность (НОД) проводится со всей группой фронтально, с варьированием содержания непосредственно образовательной деятельности и формы проведения в зависимости от поставленных целей и задач обучения и воспитания. Продолжительность непосредственно образовательной деятельности определена в зависимости от возраста, в соответствии с требованиями нормами СанПиНа. Нагрузка распределена с учетом индивидуально-психологических особенностей детей. Материал непосредственно образовательной деятельности интегрируется с различными областями знаний и видами деятельности.

Расписание распределения объема непосредственно образовательной деятельности составлено так, что деятельность, требующая повышенной познавательной активности и умственного напряжения детей, планируется в первой половине дня и в дни с наиболее высокой работоспособностью детей (вторник, среда, четверг). Во всех возрастных группах в середине непосредственно образовательной деятельности статического плана проводится физкультурная пауза.

Для детей с ОВЗ объём образовательной нагрузки, и расписание составляется

индивидуально согласно адаптированной образовательной программе, которая согласуется с родителями.

Таким образом, образовательный процесс реализуется в адекватных дошкольному возрасту формах и методах работы с детьми.

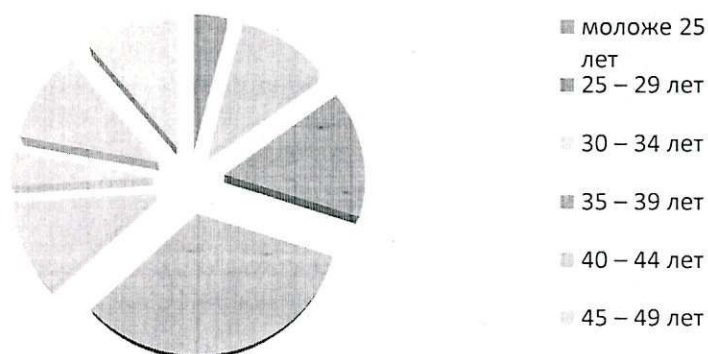
## 6. Кадровое обеспечение

На 31 декабря 2022 г дошкольное учреждение укомплектовано кадрами на 100%. Образовательную работу с детьми осуществляют 33 педагога: 25 воспитателей, 2 музыкальных руководителей, 1 педагог-психолог, 2 учителя-логопеда, 1 учитель-дефектолог, 2 инструктора по физической культуре.

За 2022 год 4 педагогических работника прошли аттестацию и получили высшую квалификационную категорию.

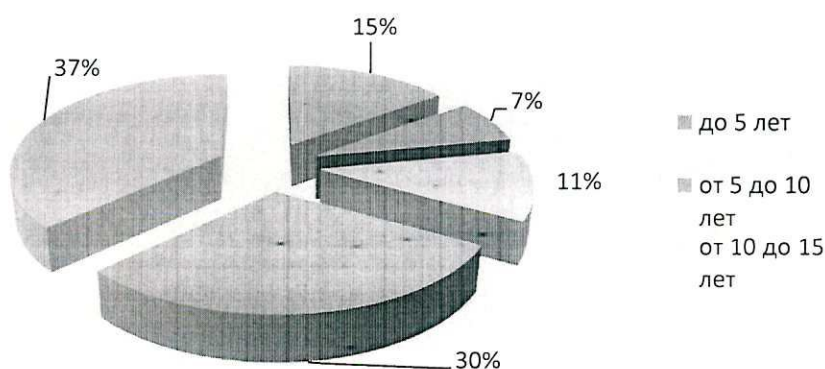
Распределение педагогических работников по возрасту

### Возраст педагогов



Распределение педагогических работников по стажу работы

### Стаж педагогов



Основной задачей, стоящей перед методической службой МАДОУ, являлось повышение уровня профессиональной компетентности, мастерства педагогов, обеспечение их профессиональной активности в соответствии с ФГОС ДО. Данная задача решалась через: аттестацию педагогических кадров; совершенствование системы повышения квалификации педагогов, которая предполагала разные формы:

- обучение на базовых курсах повышения квалификации;
- самообразование;
- участие в методических мероприятиях МАДОУ;
- участие в методической работе района;



- участие в профессиональных конкурсах района, города.

Аттестация и повышение квалификации педагогических кадров осуществлялось в соответствии с планом графиком, согласованным с педагогами и руководителем учреждения.

В течение 2022 года педагоги МАДОУ активно представляли опыт работы на научно-практических конференциях, конкурсах, фестивалях международного Всероссийского, городского и районного уровня, так же детский сад является базовой площадкой по трем направлениям: работа с молодыми педагогами, внедрение службы медиации в ДОУ г. Красноярска, внедрение образовательной программы познавательно – исследовательской деятельности (ОП ПИД) в ДОУ г. Красноярска, что способствовало повышению профессиональной компетентности.

#### **Учебно-методическое и библиотечно-информационное обеспечение**

Учебно-методическое обеспечение Основной образовательной программы дошкольного образования является постоянно развивающимся инструментом профессиональной деятельности, отражающим современные достижения и тенденции в дошкольном образовании. В МАДОУ библиотека является составной частью методической службы. Основной целью работы библиотеки является создание условий для учебно-методической и инновационной деятельности педагогов, накопления и трансляции передового педагогического опыта. Библиотечный фонд располагается в методическом кабинете, представлен методической литературой по всем образовательным областям, в нём сконцентрированы нормативные и инструктивные материалы, методическая, справочная, энциклопедическая литература, периодические профессиональные издания для педагогов, адреса научных центров и общественных организаций, с которыми МАДОУ имеет контакты. В каждой возрастной группе для воспитанников имеются детская художественная литература в соответствии с примерным списком произведений для чтения. Учебно-методический комплект Учреждения подобран в соответствии с ООП ДО.

Информационно-образовательная среда МАДОУ включает в себя совокупность технологических средств, компетентность административных и педагогических работников в решении профессиональных задач с применением информационно-коммуникационных технологий. В МАДОУ обеспечен доступ к Интернет-ресурсам, что позволяет педагогам использовать интерактивные дидактические материалы, образовательные ресурсы. Одним из направлений деятельности МАДОУ в области информатизации стало использование аудиовизуальной и компьютерной техники, периферийных устройств (копировальные аппараты, принтеры, сканеры, мультимедийные проекторы), позволяющее оптимизировать управленческие процессы, образовательную и методическую деятельность, обеспечить эффективное решение задач делопроизводства. В отчётный период осуществлялись действия по формированию информационно-образовательной среды, направленные на: создание необходимой материально-технической базы, обеспечение рационального использования ИКТ в образовательном процессе.

Применение ИКТ позволило применять системный подход в управленческой и педагогической деятельности, повысить качество образовательной деятельности, повышать профессиональный уровень, комплексно использовать электронные образовательные ресурсы в образовательном процессе.

Имеется официальный сайт дошкольной организации, который соответствует установленным требованиям. Обеспечена открытость и доступность информации о деятельности дошкольного образовательного учреждения.

Таким образом, методическое обеспечение программы, средства обучения и воспитания достаточны и оптимальны для реализации образовательной программы дошкольного образования в полном объеме.

#### **7. Оценка материально-технической базы**

МАДОУ создает условия для реализации Программы, жизнеобеспечения и развития детей. В наличии МАДОУ 10 групповых комнат, музыкальный и спортивный зал, методический кабинет, медицинский блок, кабинет психолога, логопеда, дефектолога. В стенах учреждения создана комфортная развивающая среда, благоприятно воздействующая

на развитие ребенка. Групповые помещения обеспечены мебелью и игровым оборудованием в достаточном количестве. Кабинеты МАДОУ оснащены современным, экологически безопасным оборудованием, соответствующим дошкольному возрасту. Мебель, игровое оборудование соответствует государственным санитарно-эпидемиологическим требованиям к устройству правилам и нормативам работы ДОУ, СанПин, нормам и правилам пожарной безопасности.

Территория детского сада озеленена насаждениями. На территории учреждения имеются различные виды деревьев и кустарников, клумбы, огород. Все возрастные группы имеют игровые площадки, оборудованными малыми архитектурными формами. Учреждение занимает призовые места в конкурсах по благоустройству территории.

Здание детского сада светлое, имеется центральное отопление, вода, канализация, сантехническое оборудование в хорошем состоянии. Во всех групповых ячейках спальные комнаты отделены от игровых помещений.

Административно-хозяйственная деятельность осуществлялась в соответствии с планом финансово-хозяйственной деятельности и сметой. Хозяйственное сопровождение образовательного процесса осуществлялось без перебоев. Оборудование использовалось рационально, проводился учёт материальных ценностей лицами, ответственными за сохранность имущества. Оформление отчетной документации по инвентарному учету, списанию материальных ценностей осуществлялось своевременно, согласно локальным документам. По результатам плановых мероприятий со стороны контрольно-надзорных и обслуживающих организаций по контролю выполнения требований замечаний и нарушений не выявлено.

Для обеспечения безопасности воспитанников и работников в учреждении созданы оптимальные условия для функционирования. Деятельность по обеспечению безопасности участников образовательных отношений регламентировалась локальными нормативно-правовыми документами: приказами, инструкциями, положениями, графиками. Во время пребывания воспитанников в учреждении обеспечение безопасности осуществлялось частным охранным предприятием, тревожной кнопкой, внутренней селекторной связью, дежурными администраторами. Подробная информация по безопасности представлена на сайте учреждения по следующим направлениям: экстремизм и терроризм, безопасность дорожного движения, пожарная безопасность, охрана труда. Дополнительно данная информация представлена для родителей на общем собрании и групповых информационных стендах.

В течение отчетного периода педагогами осуществлялась деятельность приведению развивающей предметно-пространственной среды помещений групповых комнат в соответствие с требованиями ФГОС ДО. Центры детской активности в группах наполнялись соответствующим игровым оборудованием и материалом в соответствии с разработанной образовательной программой дошкольного образования. Дидактический материал, игры, игрушки определялся в соответствии с общими закономерностями развития ребёнка на каждом возрастном этапе. По итогу года отмечается частичное соблюдение принципов построения развивающей предметно-пространственной среды: вариативности, содержательной насыщенности, полифункциональности, трансформируемости и требует дальнейшего совершенствования.

### **9. Оценка функционирования внутренней системы оценки качества образования**

Для определения цели, задач, принципов системы оценки качества образования в учреждении, ее организационной и функциональной структуры, реализации в учреждении разработано Положение о внутренней системе оценки качества образования [http://136детсад.пф/images/18-19/doc/polozh/Polozhenie\\_o\\_vnutrenney\\_sisteme\\_ocenki\\_kachestva\\_obrazovaniya.pdf](http://136детсад.пф/images/18-19/doc/polozh/Polozhenie_o_vnutrenney_sisteme_ocenki_kachestva_obrazovaniya.pdf). В учреждении систематически проводится анкетирование родителей (законных представителей) воспитанников о качестве предоставляемых услуг. Анализ анкет позволяет вносить изменения в работу учреждения с целью улучшения качества образовательной

деятельности.

Систему качества дошкольного образования мы рассматриваем как систему контроля внутри ДООУ, которая включает себя интегративные составляющие: Качество научно-методической работы; Качество воспитательно-образовательного процесса; Качество работы с родителями; Качество работы с педагогическими кадрами; Качество предметно - пространственной среды.

С целью повышения эффективности учебно-воспитательной деятельности применяем педагогический мониторинг, который даёт качественную и своевременную информацию, необходимую для принятия управленческих решений. В учреждении выстроена система методического контроля и анализа результативности воспитательно-образовательного процесса по всем направлениям развития дошкольника и функционирования ДООУ в целом.

### **Перспективы развития МАДОУ**

По итогам самообследования на 31 декабря 2022 года основной целью и задачами ДООУ на 2023 год становятся:

**Цель:** Построение работы в образовательном учреждении в соответствии федеральной образовательной программой дошкольного образования, создание условий развития ребенка, для его позитивной социализации, личностного развития, развития инициативы и творческих способностей на основе сотрудничества со взрослыми и сверстниками и соответствующим возрасту видам деятельности.

#### **Задачи:**

1. Реализация федеральной образовательной программы, адаптированной образовательной программы.

2. Повышать компетентность педагогического коллектива в соответствии с новыми требованиями к организации воспитательно-образовательного процесса с учетом федеральной образовательной программой дошкольного образования.

3. Совершенствовать предметно-пространственную среду в ДООУ в соответствии с требованиями федеральной образовательной программой дошкольного образования.

4. Разработать комплекс мероприятий, направленных на снижение заболеваемости и недопущения случаев детского травматизма, в том числе мероприятия по предупреждению детского дорожно-транспортного травматизма.

5. Разработать комплексно-тематическое планирование воспитательно-образовательного процесса в соответствии с федеральной образовательной программой дошкольного образования.

6. Организация методического и информационного обеспечения введения профессиональных стандартов.

7. Повышение квалификации, профессионального мастерства педагогических кадров, ориентированных на применение новых педагогических и информационных технологий с целью развития индивидуальных способностей и творческого потенциала каждого ребенка.

8. Установление доверительных и партнёрских отношений с родителями (законными представителями) как с активными участниками образовательного процесса, а так же вовлечение их в единое образовательное пространство.

9. Формирование предпосылок к учебной деятельности на этапе завершения дошкольного образования и психологической готовности к школьному обучению.

## II часть

Показатели деятельности МАДОУ № 136, подлежащей самообследованию (утв. приказом Министерства образования и науки РФ от 10 декабря 2013 г. N 1324)

Приложение № 1

№ п/п	Показатели	Единица измерения	Значение показателя
1.	Образовательная деятельность		
1.1	Общая численность воспитанников, осваивающих образовательную программу дошкольного образования, в том числе:		339
1.1.1	В режиме полного дня (8 - 12 часов)		326
1.1.2	В режиме кратковременного пребывания (3 - 5 часов)		13
1.1.3	В семейной дошкольной группе		0
1.1.4	В форме семейного образования с психолого-педагогическим сопровождением на базе дошкольной образовательной организации		0
1.2	Общая численность воспитанников в возрасте до 3 лет		23
1.3	Общая численность воспитанников в возрасте от 3 до 8 лет		303
1.4	Численность/удельный вес численности воспитанников в общей численности воспитанников, получающих услуги присмотра и ухода:	человек/%	339/100%
1.4.1	В режиме полного дня (8 - 12 часов)	человек/%	326/100%
1.4.2	В режиме продленного дня (12 - 14 часов)	человек/%	0
1.4.3	В режиме круглосуточного пребывания	человек/%	0
1.5	Численность/удельный вес численности воспитанников с ограниченными возможностями здоровья в общей численности воспитанников, получающих услуги:	человек/%	27/7,9%
1.5.1	По коррекции недостатков в физическом и (или) психическом развитии	человек/%	0%
1.5.2	По освоению образовательной программы дошкольного образования	человек/%	27/7,9%
1.5.3	По присмотру и уходу	человек/%	27/7,9%
1.6	Средний показатель пропущенных дней при посещении дошкольной образовательной организации по болезни на одного воспитанника	день	4,3
1.7	Общая численность педагогических работников, в том числе:	человек	32
1.7.1	Численность/удельный вес численности педагогических работников, имеющих высшее образование	человек/%	12/38%
1.7.2	Численность/удельный вес численности педагогических работников, имеющих высшее образование педагогической направленности (профиля)	человек/%	10/31%
1.7.3	Численность/удельный вес численности педагогических работников, имеющих среднее профессиональное образование	человек/%	20/63%
1.7.4	Численность/удельный вес численности педагогических работников, имеющих среднее профессиональное образование педагогической	человек/%	18/56%

	направленности (профиля)		
1.8	Численность/удельный вес численности педагогических работников, которым по результатам аттестации присвоена квалификационная категория, в общей численности педагогических работников, в том числе:	человек/%	21/66%
1.8.1	Высшая	человек/%	7/18%
1.8.2	Первая	человек/%	14/36%
1.9	Численность/удельный вес численности педагогических работников в общей численности педагогических работников, педагогический стаж работы которых составляет:	человек/%	человек/%
1.9.1	До 5 лет	человек/%	13/41%
1.9.2	Свыше 30 лет	человек/%	8/25%
1.10	Численность/удельный вес численности педагогических работников в общей численности педагогических работников в возрасте до 30 лет	человек/%	3/9%
1.11	Численность/удельный вес численности педагогических работников в общей численности педагогических работников в возрасте от 55 лет	человек/%	3/9%
1.12	Численность/удельный вес численности педагогических и административно-хозяйственных работников, прошедших за последние 5 лет повышение квалификации/профессиональную переподготовку по профилю педагогической деятельности или иной осуществляемой в образовательной организации деятельности, в общей численности педагогических и административно-хозяйственных работников	человек/%	32/100%
1.13	Численность/удельный вес численности педагогических и административно-хозяйственных работников, прошедших повышение квалификации по применению в образовательном процессе федеральных государственных образовательных стандартов в общей численности педагогических и административно-хозяйственных работников	человек/%	30/92%
1.14	Соотношение "педагогический работник/воспитанник" в дошкольной образовательной организации	человек/человек	1/11
1.15	Наличие в образовательной организации следующих педагогических работников:		
1.15.1	Музыкального руководителя	да/нет	да
1.15.2	Инструктора по физической культуре	да/нет	да
1.15.3	Учителя-логопеда	да/нет	да
1.15.4	Логопеда		нет
1.15.5	Учителя-дефектолога	да/нет	да
1.15.6	Педагога-психолога		да
2.	Инфраструктура		
2.1	Общая площадь помещений, в которых осуществляется образовательная деятельность, в расчете на одного воспитанника	кв. м	2,6
2.2	Площадь помещений для организации дополнительных видов деятельности воспитанников	кв. м	179,2
2.3	Наличие физкультурного зала	да/нет	да
2.4	Наличие музыкального зала	да/нет	да

2.5	Наличие прогулочных площадок, обеспечивающих физическую активность и разнообразную игровую деятельность воспитанников на прогулке	да/нет	да
-----	---	--------	----

Заведующий  /Б.А. Сороковская